

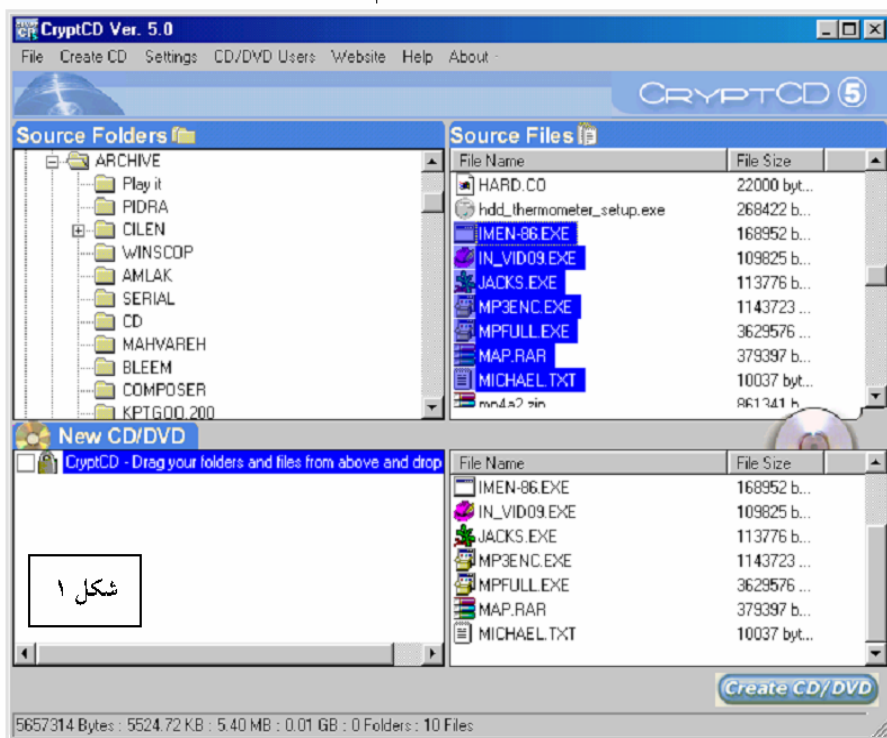
معرفی نرم افزار CryptCD

محافظت از CD و گذاشتن رمز عبور بر روی آن

می شود که در سمت چپ، پوشه هایی که شما در CD رایت کرده اید وجود دارد، و با کلیک بر روی هر پوشه، فایل های داخل آن در سمت راست پنجره به نمایش در می آید.

روش کار با این نرم افزار

پس از نصب برنامه و اجرای آن، محیط اصلی این نرم افزار باید چیزی شبیه شکل شماره ۱



باشد که از سه قسمت تشکیل شده است:

- Source Folder
- Source File
- New CD/DVD

قسمت اول، درایوهای هارد و پوشه های شما را نشان می دهد و با کلیک بر روی هر پوشه، فایل های داخل آن پوشه در قسمت Source File نشان داده می شود. شما می توانید پوشه مورد نظر را به همراه تمام فایل های آن، انتخاب (Drag) و به قسمت سوم یعنی New CD/DVD انتقال دهید (Drop).

اگر دقت کنید، در حالی که شما پوشه ها و فایل ها را انتقال می دهید، حجم CD در کادر پایین به دقت محاسبه می شود. سپس بعد از

نصب نرم افزار

ما در اینجا از ویرایش آخر آن، یعنی نسخه شماره این نرم افزار که از سایت <http://www.cryptcd.com> به صورت Trial (نسخه موقت و آزمایشی) قابل دریافت است استفاده کرده ایم. ضمن اینکه امکان تهیه آن از طریق بازار نرم افزار وجود دارد و ضمناً با کمی جستجو در اینترنت و سر زدن به سایتهای مخصوص فایل های Crack و Serial Number، می توانید پس از دانلود و نصب آن، اقدام به رجیستری و نصب دائم آن بنمایید. (ضمن اینکه حجم نسخه قابل دانلود، 4400 مگابایت بوده و البته قیمت رسمی این نسخه، ۶۹ دلار است)

در زمینه محافظت از CD و گذاشتن رمز بر روی آن، برنامه های متنوعی در بازار موجود است و چند سالی است که چند شرکت ایرانی نیز در این زمینه دست به کار شده اند و برنامه های خوبی ساخته اند. یکی از نرم افزارهای معروف و کارآمد در این زمینه، CryptCD است، ولی استفاده از این نرم افزار به طور انبوه مفید نیست و بیشتر برای محافظت از CD به صورت شخصی به کار می آید و شما می توانید با این نرم افزار راه را برای استفاده دیگران از CD های شخصی خود ببندید.

در حقیقت نحوه محافظت از CD ها در این نرم افزار، اینگونه است که تمامی فایل هایی که مایلید بر روی CD محافظت شوند (اعم از فایل های صوتی، تصویری، عکس، exe، html و...)، به طور یکپارچه در قالب فایل هایی با پسوند dat قرار می گیرند که قابل اجرا نیستند، و تنها یک فایل setup.exe در CD وجود دارد که از این پس با قرار دادن CD داخل CD-Rom، این فایل به صورت اتوماتیک اجرا می شود و در همان ابتدای راه اندازی، از کاربر درخواست رمز عبور می کند، که اگر این رمز اشتباه و غلط وارد شود، امکان ورود به مراحل دیگر وجود نخواهد داشت و اگر رمز عبور صحیح تایپ شود، آنگاه پنجره ای باز



انتقال فایل‌ها، در منوی Settings، قسمت General Settings را انتخاب کنید تا کادر مربوط به آن باز شود (شکل شماره ۲).

حال به ترتیب، درباره بخش‌های مختلف این قسمت توضیح می‌دهیم:

۱. **Create autboot CD/DVD**: فعال شدن این قسمت، موجب می‌شود تا هنگامی که CD رایت شده توسط این برنامه، داخل CD درایو گذاشته شد، به طور خودکار برنامه اجرا شود.

۲. **Do not allow exporting of files from CD/DVD**: فعال شدن این قسمت، موجب می‌شود تا کاربر اجازه خارج کردن فایل‌ها را از CD نداشته باشد.

۳. **Clear "Recent Document" on start menu after viewing CD/DVD**: این قسمت که به طور پیش فرض فعال است، این امکان را می‌دهد که پس از وارد شدن به درایو CD و مشاهده محتویات و فایل‌ها، هیچکدام از آنها به قسمت Document در بخش Start ویندوز نرود و یا به عبارتی کلاً Recent Document خالی گردد.

۴. **Delete generated files after closing CryptCD (the files you will burn)**: فعال شدن این قسمت، موجب می‌شود فایل‌هایی که از روی هارد بر روی CD رایت می‌کنید، پس از اتمام رایت، از روی هارد پاک گردد.

۵. **Password protect CD**: با فعال شدن این قسمت، دکمه روبروی آن یعنی Set/Edit

Password نیز فعال می‌شود که با کلیک بر روی آن، کادر دیگری باز می‌گردد که شما پسورد CD خود را در آن مشخص و تایید می‌کنید.

۶. **Use an "End User License Agreement"**: با فعال شدن این قسمت نیز، دکمه روبروی آن یعنی Set/Edit Agreement نیز فعال می‌شود که با کلیک بر روی آن، کادر دیگری باز می‌شود که شما باید متنی را در آن بنویسید (متنی در قالب یک توافق، قرارداد، هشدار یا ...). که آیا کاربر با آن موافق است یا خیر؟ در صورت موافق نبودن کاربر، برنامه بسته و از نصب و راه‌اندازی آن جلوگیری می‌شود.

۷. **Folder to create CD image in**: این برنامه قبل از رایت CD، یک image از آن ایجاد می‌کند که شما باید محل ذخیره این image را در کادر پایین مشخص کنید.

۸. **Customize about dialog box**: با فعال کردن گزینه Use custom about dialog box در این قسمت، پنجره‌ای گشوده می‌شود که بوسیله آن، این امکان را خواهید داشت که برای CD خود یک پنجره خوشامدگویی یا هشدار ایجاد کنید و در آن، متن و تصویر مورد نظر خود را قرار دهید.

(چیزی در حد یک پروفایل نرم‌افزاری به عنوان شناسنامه و مشخصات یک برنامه و یا توضیح در مورد آن)

حال به بررسی قسمت دوم Settings، یعنی Start-CD up می‌پردازیم

با انتخاب این گزینه، کادر مربوط به آن باز می‌شود (شکل شماره ۳).

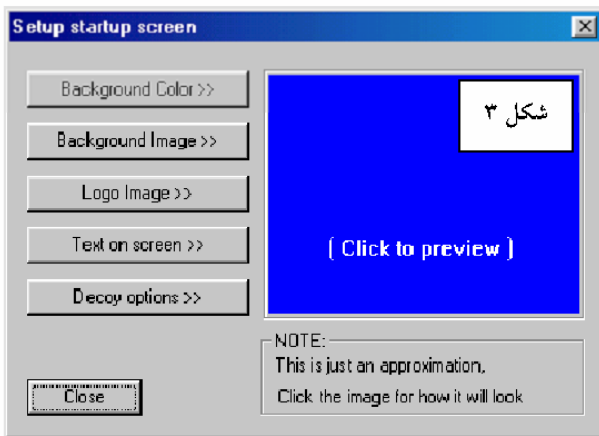
در این کادر، پنج دکمه وجود دارد که به ترتیب زیر می‌باشند:

۱. Background Color
۲. Background Image
۳. Logo Image
۴. Text on screen
۵. Decoy options

در مورد بخش‌های این قسمت توضیحی نمی‌دهیم زیرا دارای نکته مبهمی نیستند و هر

کاربر می‌تواند به راحتی با کمی دقت به جزئیات این بخش، تنظیمات مربوط به خود را ایجاد کند و فقط به ذکر این نکته بسنده می‌کنیم که با کلیک بر روی کادر کوچک سمت راست، می‌توانید تغییرات خود را به طور پیش نمایش ببینید.

خب، حالا دیگر همه چیز آماده است و فقط کافی است شما بر روی دکمه Create CD کلیک کنید، بدین ترتیب کادری باز می‌شود که تنظیمات شما را برای رایت CD نشان می‌دهد. در این کادر شما باید بر روی کلید Create Image کلیک کنید، تا برنامه شروع به image گرفتن از فایل‌های شما در قسمتی کند که شما در بخش General Settings انتخاب کرده‌اید. ضمناً پس از اتمام image گرفتن، کادر CD Image Created باز می‌شود که اگر شما بر روی Preview CD before burning image کلیک کنید، نحوه



اجرای CD، هنگامی که شما CD را در داخل CD-Rom می‌گذارید، نشان داده می‌شود. همچنین برای رایت CD نیز دو راه پیش رو دارید:

- اول اینکه در همین کادر بر روی Burn CD/DVD کلیک کنید تا به صفحه بعد بروید و در این کادر با انتخاب نام CD، سی‌دی رایت‌تان و سرعت رایت را انتخاب کنید و سپس با کلیک بر روی Burn CD، CD خود را رایت کنید.

- دومین روش هم این است که image را که توسط برنامه ساخته شده، بوسیله برنامه‌های رایت CD از جمله Nero رایت کنید. (محل ذخیره image در کادر CD Image Created نشان داده می‌شود.)

حالا شما آماده است و مطمئن باشید که به این سادگی‌ها کسی نمی‌تواند به طور غیر قانونی وارد CDهای شخصی شما شود و بدون مجوز، از محتویات آن استفاده کند.